

Образът на историческата личност. Христо Ботев в творби от фонда на Градската галерия в Мездра

Тодор Райчев, спец. “История “ – III курс

Образът на историческата личност е посредник между историята и изкуството. Той дава вдъхновение на поети, писатели, художници и др. Много са историческите личности чиито образ намира място в българското изобразително изкуство. Сред тях е и Христо Ботев, темата за когото ще разгледаме в седем творби от фонда на Градската галерия в Мездра.¹

Интересът към образа на Ботев в Мездра е естествен. Водещи за него са близостта до областния център Враца и лобното място на поета революционер.

Наличието на сравнително не голям брой творби в Мездренската галерия, свързани с Христо Ботев, лишава от възможността да се проследи във времето художественото развитие на темата. Също за някои творби липсва информация коя година са създадени. По-голямата част от тях са дарения , но има и откупки.

От живописните произведения най-силно впечатление прави картината на Любомир Минковски “Моят Ботев”. Силно стилизираната фигура на Ботев усилва художественото внушение на творбата. Той седи и пише. В лявата си ръка държи книга. На масата пред него има мастилница и пистолет. Зад него се вижда зелено знаме със златен лъв и надпис “Свобода или смърт”.

С помоща на тези символи у зрителя се създава една широка представа за Ботев. Чрез тях авторът насочва едновременно към образа на поета, публициста и революционера. Параходът с надпис “Радецки” в лявата част на фона загатва за бъдещата саможертва и героична смърт. От друга страна използваните надписи в картината показват неопходимост от писменото слово. С негова помощ се разширява диапазона от изразни средства и се осигуряват комуникативните функции на произведението.² Необходимостта от писано слово до голяма степен е налице и в останалите живописни творби.

Работата на Иван Фичев “Баба Илийца” е косвено свързана с темата за Ботев. Художественият градеж на творбата е интересен. На светло зелен фон ескизно са нахвърляни силуети на дървета. Пред тях

¹ Възможността да работя с творбите и информация за тях ми бяха предоставени от уредничката на галерията в Мездра , за което сърдечно и благодаря.

² Христова, Н. Вапцаров и съвременното българско изобразително изкуство. – В: Никола Вапцаров. Благоевград 1989, с. 143

се вижда фигурата на млад мъж в униформа, подпрял се на пушката си. В ляво от него жена в черно държи в ръцете си малко дете. Но ако самото заглавие не подсказва на зрителя, по наше мнение той може и да не направи асоциация с разказа на Вазов “Една българка”.

Последното живописно произведение е пейзажът на Владимир Ганецовски “Околчица”. Името насочва към лобното място на поета. В творбата по-голям дял заема тъмно зеленото небе, с жълта, леко набелязана луна. В долната част е стилизираният черен силует на Врачанския балкан и белият паметник на връх Околчица. Вертикалният градеж на композицията допринася за излъчването на творбата. В контекста на темата за Ботев, тя порожда едно особено чувство на величие и непреходност.

От казаното до тук се вижда, че трите разгледани творби са различни като тема, художествено изпълнение, комуникативни качества и художествено внушение. Но въпреки това нито едно от тях не би могло да бъде свързано с Ботевата поезия, защото авторите не си поставят тази задача. Ако се опитаме да направим такъв опит, той няма да е естествен и ще е свързан с доста уговорки. Това се отнася и за останалите творби от фонда на галерията.

В групата на скулпторните произведения се наблюдава стремеж към достоверно изображение на поета. В това отношение работата на Георги Тошев е наистина успешна. Тя представлява глава на Христо Ботев, скулптирана с едри изчистени обеми. Това е и единственото произведение изработено от бял мрамор.

Творбата “Христо Ботев” на Владимир Цветков е изработена от гипс с патиниран тъмен цвят. Тя представлява бюст на поета в полу-профил, отрязан от средата на гърдите. Облечен е в униформа, с ясно изразени гайтани и копчета. За съжаление творбата е недобре запазена.

Използването на нетраен материал, какъвто е гипсът, понякога е симптом за бързата работа.³ Това със сигурност не може да се каже за произведението “Маска на Ботев”, чийто автор е проф. Иван Фунев. Неговото име само говори за себе си. Той представя образа на поета с високо изпъкнало чело, буйна коса и гневно изражение. Всяка част на лицето е изключително детайлно оформена. Патинираният черен цвят на маската усилва и подчертава отделните линии. Без уговорки може да кажем, че работата на Иван Фунев е най-оригиналната от скулпторните творби.

От разгледаните три скулптури може да заключим, че всяка от тях представя образа на Ботев по различен и своеобразен начин. Така те обогатяват и допринасят за развитието на темата в разглежданата

³ Пак там. с. 144

композиция. Но в тях съвсем не се изчерпват възможностите на кръглата скулптура.

Последната творба, която ще разгледаме, е графиката “На кораба Радецки” от Петър Ненов. На палубата на кораба Радецки са четниците и Христо Ботев, зад когото се вижда знаме и пушещият комин на парахода. Една от силните страни на творбата се явява нейната комуникативност. За качеството комуникативност водещо е значението на образа. То се оформя от сложното взаимодействие между художник и творба и между зрител и творба.⁴ От една страна Петър Ненов прави сполучлив избор на тема. Художественото изпълнение също е добро. Така дори и без заглавието да насочи, едва ли има български зрител, който да не разбере, че тази творба се отнася до Ботевата чета и парахода Радецки. Трябва също да споменем, че галерията в Мездра разполага и с други графики свързани с образа на Христо Ботев.

По отношение образът на Христо Ботев има сериозна иконографска традиция. Интересен е въпросът, защо въпреки близостта на град Мездра до мястото където е загинал поетът, галерията притежава сравнително не голям брой творби свързани с неговия образ. На този въпрос могат да бъдат дадени много и различни отговори. Може би най-убедителният се крие в близостта до Враца, защото е естествено творческите сили от региона да бъдат съсредоточени в областния център. Въпреки това, впечатление прави, че галерията в Мездра притежава произведения на известни творци, каквито са Иван Фунев, Владимир Ганецовски, Любомир Минковски. Също в разгледаните произведения образът на Христо Ботев е представен различно в зависимост от виждането на отделните автори и художествените задачи, които си поставят. Но освен всичко разгледаните творби са показателни за наличие на интерес към образът на историческата личност в малките градове, какъвто е Мездра.

Образът на историческата личност представен чрез художествени творби оказва върху зрителя силно влияние. В учебниците по история ката средство за педагогическо въздействие са поместени множество репродукции на картини с историческа тематика.⁵

Ако ученици от Мездренския регион посетят Градската галерия и се запознаят с разгледаните произведения, това несъмнено ще има положителен ефект. От една страна в тях ще бъде стимулирано едно по-активно отношение към обществено-културните прояви. От друга

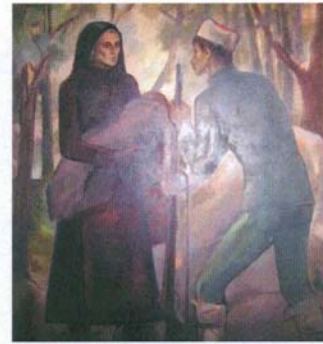
⁴ Христова, Н. Теория на изкуството като теория на пластическия образ. С., 1998. с. 102

⁵ Вж. Лалков, М., Радева, М., Зидарова, Л. История за 6 клас. С. 1994

ще допринесе за събуждането на интересът към историята и изкуството.



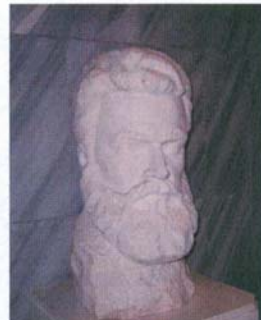
Л. Минковски "Моят Ботев"



И. Фичев "Баба Илийца"



В. Ганецовски "Околчица"



Г. Тошев "Христо Ботев"



В. Цветков "Христо Ботев"



И. Фунев "Маска на Ботев"



П. Ненов "На кораба "Радецки"